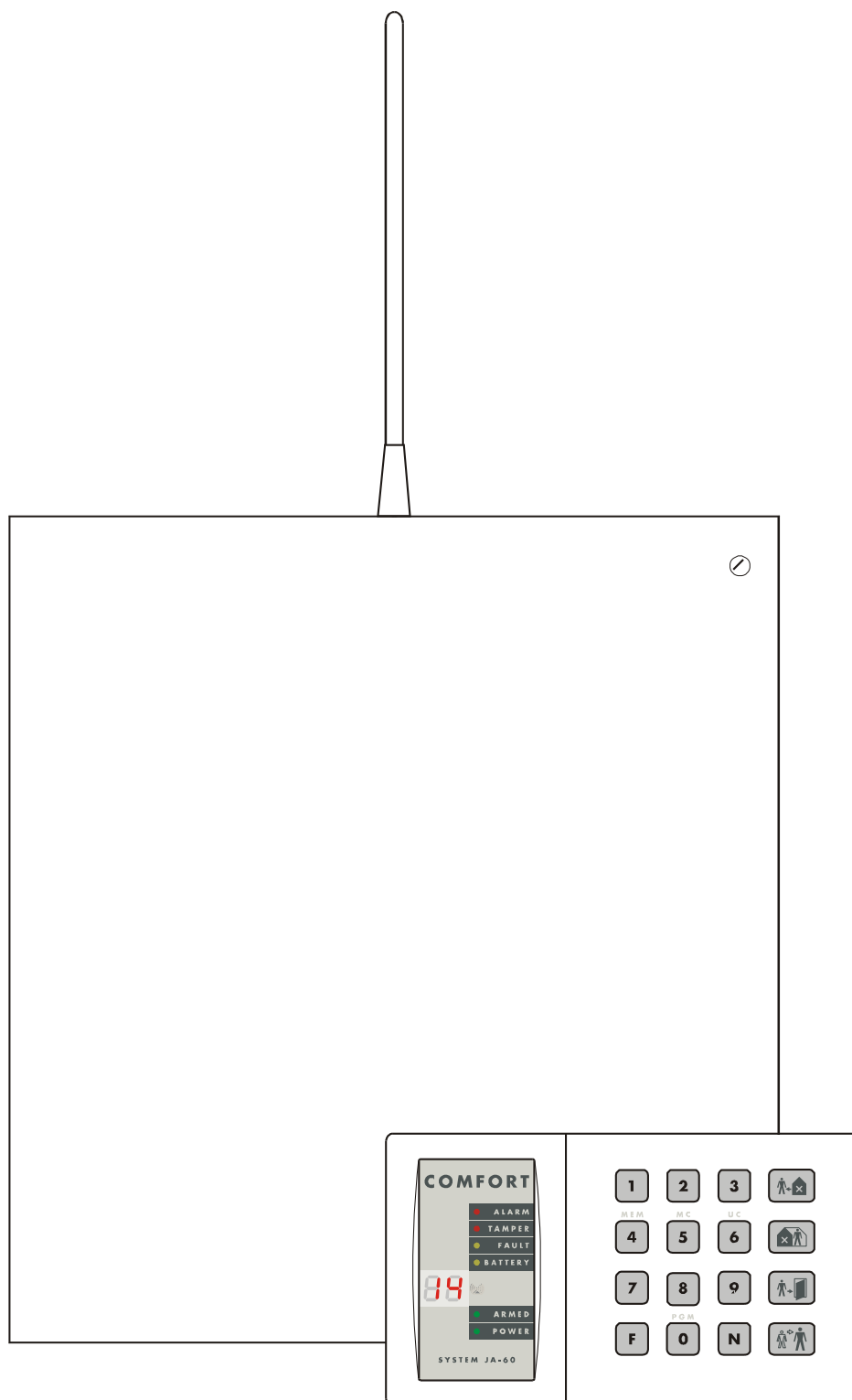





JA-65 "MAESTRO" Instrukcja instalacji



1. Budowa centrali	3
2. Konfiguracja centrali Maestro	4
3. Instalacja centrali	4
3.1. Przewód zasilający	4
4. Antena do modułu JA-65R	4
4.1 Zastosowanie anteny systemowej	4
4.2 Zastosowanie anteny zewnętrznej	4
5. Złącza wyjściowe i wejściowe na płycie głównej	4
6. Wejścia przewodowe modułu JA-65H	5
7. Podłączenie klawiatur	6
8. Instalacja urządzeń bezprzewodowych	6
9. Podłączenie akumulatora Podłączenie akumulatora	6
10. Pierwsze podanie zasilania	6
11. Programowanie centrali	7
11.1. Przypisywanie (uczenie) urządzeń bezprzewodowych do centrali	8
11.2. Ustawienia linii przewodowych	9
11.3. Czas na wyjście	9
11.4. Czas na wejście	9
11.5. Czas trwania alarmu	9
11.6. Funkcje wyjść PGX i PGY	9
11.7. Nagrywanie wiadomości i wprowadzanie nr telefonów przez użytkownika	9
11.8. Regularny test zakłócenia komunikacji radiowej	10
11.9. Regularne sprawdzanie komunikacji radiowej	10
11.10. Reset udostępniony	10
11.11. Uzbrajanie i kontrola podsystemu	10
11.12. Przypisywanie centrali do odbiorników serii UC-2xx oraz do centrali głównej	10
11.13 Funkcje  ,  , F1 & F9 bez kodu	10
11.14. Uzbrojenie (Home) częściowe  - bez podziału na strefy - dostępne	11
11.15. Wyjście syreny przewodowej SIR	11
11.16. Sygnalizacja czasu na wyjście w klawiaturze	11
11.17. Sygnalizacja czasu na wyjście przy częściowym/strefowym uzbrojeniu w klawiaturze	11
11.18. Sygnalizacja czasu na wejście w klawiaturze	11
11.19. Potwierdzanie uzbrojenia/rozbrojenia systemu przez wyjście (SIR)	11
11.20. Wyj. SIR aktywne w trybie częściowego / strefowego uzbrojenia	11
11.21. Alarm z syreny bezprzewodowej włączony	11
11.22. Sygnalizacja problemów w systemie przy uzbrajaniu	11
11.23. Podział systemu na strefy (A, B & C)	12
11.24. Jedno powiadomienie w jednym cyklu alarmowym	12
11.25. Alarm po uzbrojeniu gdy naruszona jedna z linii	12
11.26 Głośny alarm napadowy (Panika)	12
11.27 Następną opóźniona dla czujników bezprzewodowych	12
11.28. Reakcja centrali na zanik komunikacji z urządzeniami w systemie	12
11.29. Kod serwisowy musi być potwierdzony kodem Master lub Użytkownika	13
11.30. Przypisywanie bezprzewodowych czujników do stref A, B, C	13
11.31. Przypisywanie kodów użytkownika (01 – 14) do stref	13
11.32. Przypisywanie bezprzewodowych sterowników do stref	13
11.33. Automatyczne uzbrajanie i rozbrajanie systemu	13
11.34. Zmiana kodu serwisowego SC	13
11.35. Wejście do trybu użytkownika U z poziomu trybu serwisowego P	14
11.36. Ustawienie aktualnego czasu i daty	14
12. Testowanie system	14
13. Reset centrali do ustawień fabrycznych	14
14. Programowanie i obsługa przez PC	15
15. Podstawowe zasady profesjonalnej instalacji	16
16. Usuwanie podstawowych problemów	16
17. Możliwości konfiguracji systemu	16
17.1 Rozbudowa systemu o podcentralę	16
17.2 Dobór dialera telefonicznego	16
18. Specyfikacja centrali:	17

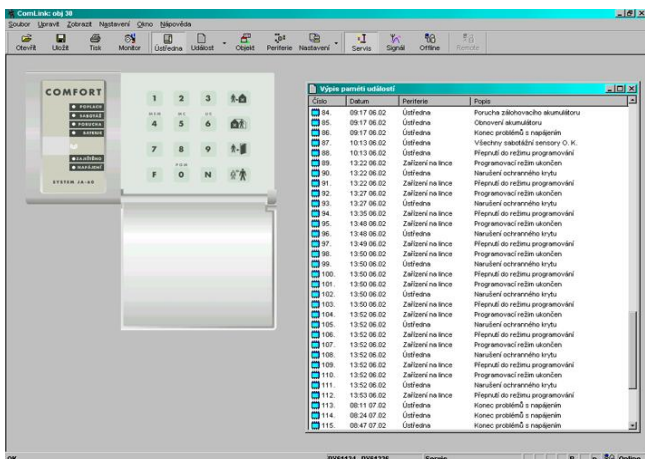
Instrukcja ta jest przeznaczona do centrali JA-65 wersja FM61116. Należy stosować oprogramowanie ComLink v. 6.1 lub wyższe.

14. Programowanie i obsługa przez PC

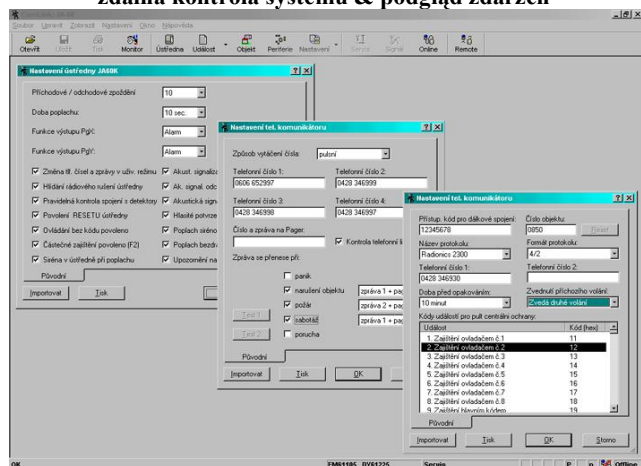
JA-65 Maestro można lokalnie podłączyć do komputera PC przez interfejs PC-60A/B. Możliwym jest również połączenie się z systemem ze zdalnego komputera (lub klawiatury JA-60E) stosując modem JA-60U. Program Comlink pracuje w środowisku systemu Windows.

Użytkownik poprzez komputer może łatwo sprawdzać i sterować systemem JA-65, może odczytywać pamięć zdarzeń ze wszystkimi szczegółami i przeglądać mapę instalacji (wraz z aktualnie wzbudzonymi czujnikami). Nie może jednak zmieniać ustawień systemu.

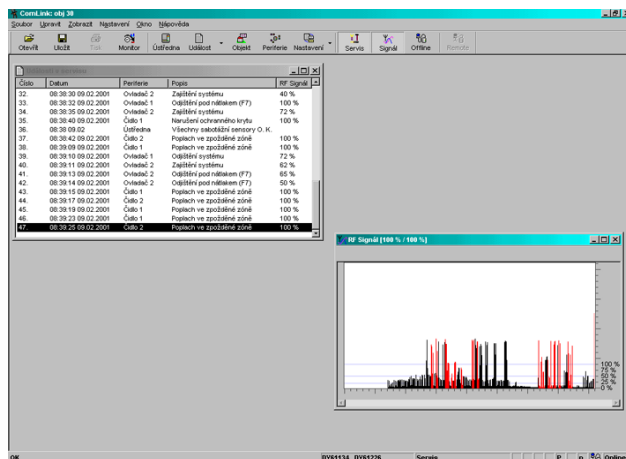
Instalator posiadający uprawnienia dostępu, może programować wszystkie ustawienia systemu, sprawdzać jakość komunikacji z urządzeniami i sprawdzać poziom zakłóceń w danym miejscu. Może również korzystać z prostych narzędzi do tworzenia mapy instalacji, zawierającej spis wszystkich elementów JA-65. W zależności od uprawnień dostępu, program Comlink zezwoli na korzystanie z odpowiednich okien dialogowych (patrz poniższe przykłady).



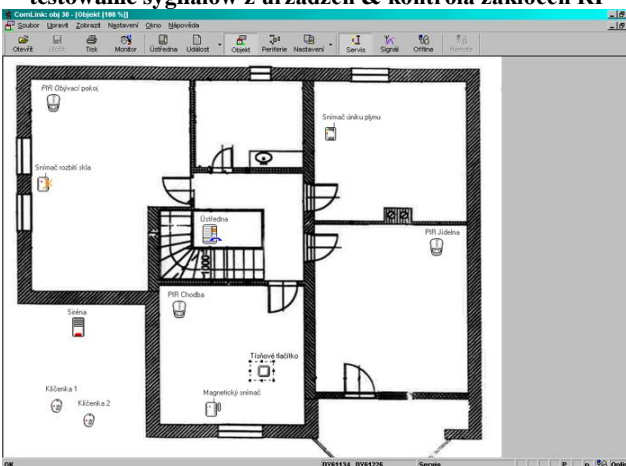
zdalna kontrola systemu & podgląd zdarzeń



programowanie systemu



testowanie sygnałów z urządzeń & kontrola zakłóceń RF



mapa instalacji

18. Specyfikacja centrali:

Zasilanie	110-230 VAC, (wbudowana elektroniczna jednostka zasilająca), nadzorowana, II klasa ochrony
Podtrzymanie (akumulator)	12 V, od 1.3 do 7 Ah (zewnętrzny do 40 Ah), nadzorowany, poza zestawem
Wyjście podtrzymania zasilania dla urządzeń przewodowych	13VDC, maks. 0,7 – 1,2A(przez 15 min, nie częściej niż raz na godzinę), nadzorowane
Wejścia przewodowe	moduł 65H: 8 linii wejściowych, do dwóch 65H modułów można użyć (16 linii)
Wejście wzbudzenia linii	do wyboru: NC, rezystor EOL 10k Ω lub rezystor2x EOL (2x10k Ω)
Reakcja linii	do wyboru: stała, opóźniona, panika, pożar, 24 godz., następna opóźniona, uzbrojenie
Pobór prądu modułów	K=10 mA, H=15 mA, X=12 mA, GSM=50 mA, klawiaturaJA-60E=25 mA
Komunikacja bezprzewodowa	moduł 65R: do 16 czujników (JA-60), 8 pilotów/ klawiatur, syrena (y) zewnętrzna
Częstotliwość pracy	JA-60A, syrena (y) wewnętrzna, podsystem (y) 433.92 MHz; dynamicznie zmienne cyfrowe kody; nadzór nad komunikacją
Klawiatury	maks. 4 przewodowe klawiatury JA-60E, maks. 8 bezprzewodowych JA-60F lub pilotów RC
Kody dostępu	Kod Master i 14 kodów użytkownika. Przy podzielonym systemie, kody, czujniki i zdalne manipulatory trzeba przypisać do poszczególnych stref.
Wyjścia przewodowe	Suche styki przełącznika alarmu (1A/60V); programowalne wyjścia PGX & PGY (100mA/12V) (Przed-alarm, Pożar, Uzbrojenie, Panika, Alarm, Drzwi, Home, awaria AC, sterowanie), wyjście syreny (1A/12V)
Wyjścia bezprzewodowe	moduł JA-65R stanowi nadajnik i odbiornik sygnałów z wszystkich bezprzewodowych urządzeń
Pamięć zdarzeń	127 ostatnich zdarzeń włączając czas, datę i szczegółowy opis
Środowiskowe	
Temperatury pracy	-10°C do 40° C
Wilgotność operacyjna	maks. 80 %
Środowisko pracy	do wewnętrznego użytku (klasa II, EN 50131-1)
Projekt elektroniczny	
Projekt	SMT; system modułowy (moduł radiowy 65R, moduł linii przewodowych 65H, moduł komunikatora tel. 65X/60GSM); pełny nadzór; monitoring zakłóceń sygnałów radiowych RF
Odporność RF	8 kV 30 V / m
Ogólne	
Obudowa	metalowa obudowa z wbudowanym modulem zasilającym
Wymiary	295 x 280 x 90mm
Waga	2.72kg
Kolor	biały lub jasno popielaty
Standardy	
Zgodność ze standardami:	EN 50131-1 (Grade 2), EN 50131-6, EN 300220, ETS 300 683, EN 50136, ETS 300001, TBR 21